

Rapport d'activités 2015



**CENTRE DE DÉPISTAGE DU CANCER DU SEIN
ZENTRUM FÜR BRUSTKREBSSCREENING
VALAIS-WALLIS**

Rue des Condémines 14
Case postale
1951 Sion

Téléphone : 027 329 04 10
Fax : 027 329 04 11

depistage-sein@psvalais.ch
www.depistagesein-vs.ch



Sommaire

Introduction	4
Organes de pilotage du programme	5
Swiss cancer screening	6
Gestion et fonctionnement du programme	7
Statistiques de fonctionnement	9
Perspectives	14
Remerciements	14



Introduction

Le Centre de dépistage du cancer du sein a relevé avec succès les nombreux défis qui l'attendaient en 2015.

Tout d'abord, l'identité visuelle du programme a été modifiée. En effet, un nouveau logo a été élaboré par swiss cancer screening afin d'avoir une homogénéité avec tous les programmes cantonaux.

Au niveau du fonctionnement du programme, les femmes de 71 à 74 ans peuvent participer sur demande au programme de dépistage. Il suffit à ces dernières de contacter le Centre pour recevoir une invitation. Cette adaptation fait suite à la recommandation de la Fédération suisse des programmes de dépistage du cancer (swiss cancer screening).

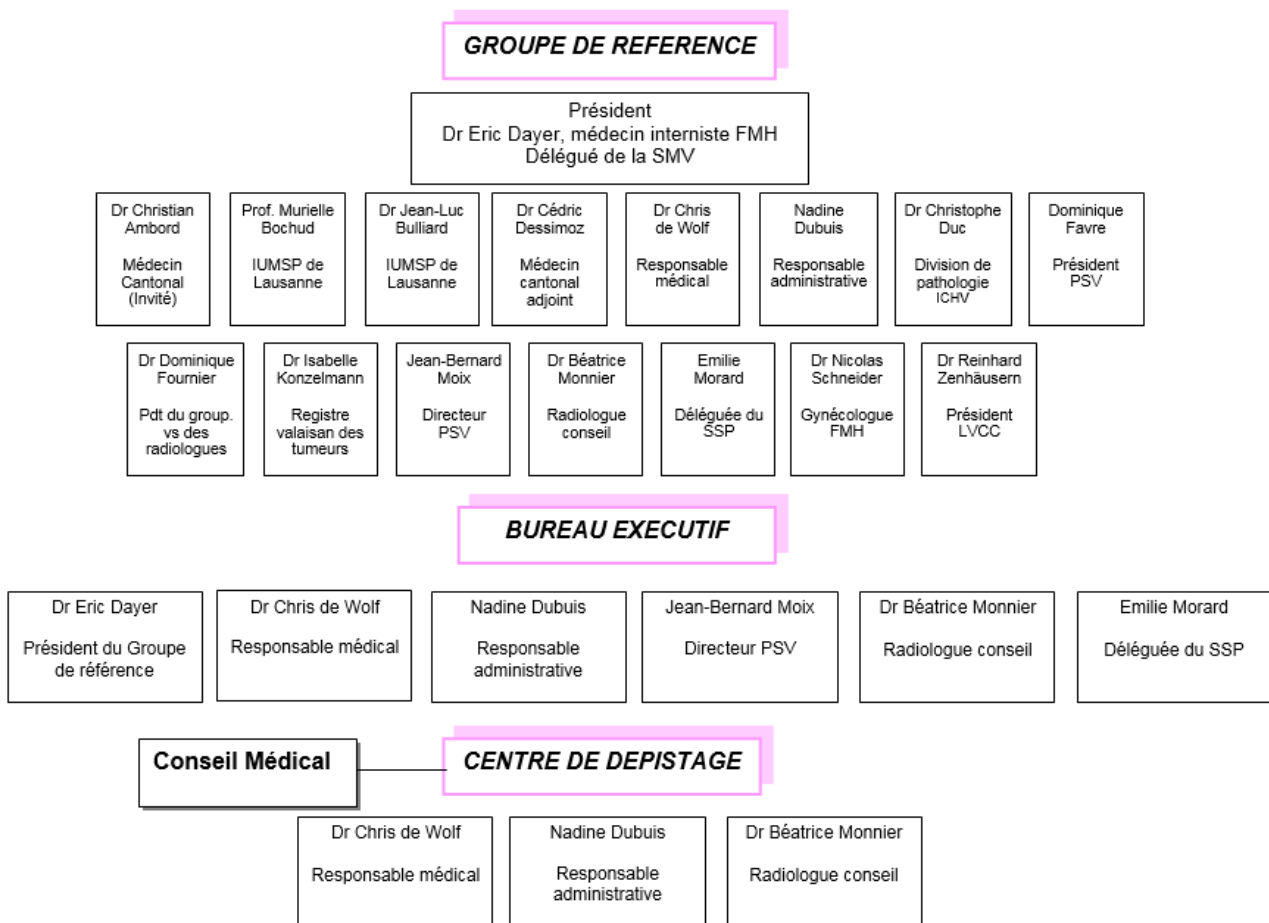
Un autre changement notable a eu lieu en 2015. Il s'agit de la suppression de la gratuité de la mammographie de dépistage pour les participantes. Ce changement n'a eu aucune répercussion sur la participation annuelle.

L'année 2015 a également été marquée par l'engagement du Dr Chris de Wolf comme responsable médical.

Durant cette année, 12'613 mammographies ont été réalisées dans le cadre du programme cantonal. Le taux d'activité s'élève à 65.40 %, en augmentation par rapport à 2014.

Organes de pilotage du programme

Le Groupe de référence est l'organe de direction stratégique du programme de dépistage du cancer du sein, dont la direction administrative est assurée par Promotion Santé Valais.



Situation au 31.12.2015



Swiss cancer screening

Fédération suisse des programmes de dépistage du cancer

Doris Summermatter Kaufmann, qui a assumé pendant de nombreuses années la direction de swiss cancer screening, a quitté la Fédération en juin 2015. Dr Claudia Weiss a repris ce poste depuis la mi-août 2015.

En 2015, le comité de swiss cancer screening a approuvé la planification pluriannuelle et a défini des objectifs concrets à différents niveaux. L'objectif supérieur et primordial est que de nouvelles normes de qualité contraignantes soient appliquées le plus rapidement possible au sein des programmes existants.

Secteurs: Informatique—Qualité—Communication : projets et activités

Informatique

Une audit externe de la sécurité a montré que le logiciel informatique MC-SIS utilisé par tous les cantons est robuste et bien protégé contre les attaques extérieures.

Normes de qualité

La Ligue suisse contre le cancer a remis à l'Office fédéral de la santé publique un projet de nouvelles normes de qualité pour le dépistage organisé du cancer du sein en Suisse qui est basé sur les directives de l'Union européenne. Ces nouvelles normes n'ont toujours pas été déclarées comme ayant force obligatoire par cette autorité. Les programmes se sont prononcés en faveur d'une application rapide des nouveaux standards lors de l'assemblée des délégués qui s'est tenue en l'été 2015.

Contrôle de qualité des instituts de radiologie par l'IRA

Sur mandat de swiss cancer screening, l'IRA a une nouvelle fois mené en 2015 des audits externes visant à vérifier la chaîne technique de la mammographie dans tous les cantons romands. Tous les sites de radiologie du Valais ont répondu aux exigences.

Site internet

Le nouveau site internet de swiss cancer screening qui a été mis en ligne début 2015, a fait l'objet d'une refonte en automne 2015 pour répondre au mieux aux besoins des groupes cibles et d'optimiser sa convivialité pour les utilisateurs.

Pour plus d'information, le rapport complet peut être consulté sur le site internet www.swisscancerscreening.ch



Gestion et fonctionnement du programme

Participation financière à la mammographie de dépistage

Dès le 1^{er} janvier 2015, la gratuité de la mammographie de dépistage n'est plus assurée par le Canton du Valais. Le 90% de l'examen est toujours pris en charge par l'assurance obligatoire des soins, quelle que soit la franchise de la participante. La quote-part de 10%, soit CHF 17.25 est à la charge de cette dernière. La participante bénéficiant d'un subside cantonal pour l'assurance maladie, peut toutefois être remboursée après réception d'une copie de son attestation pour l'année en cours.

Acceptation des femmes de 71 à 74 ans révolus

En accord avec le Service de la santé publique, les femmes âgées de 71 à 74 ans révolus peuvent poursuivre le dépistage, mais uniquement sur demande. Aucune invitation n'est envoyée automatiquement. Lors de l'envoi du dernier résultat de la mammographie, entre 69 et 70 ans, chaque femme et son médecin sont informés de la procédure à suivre. La quote-part de 10% est bien évidemment à la charge de la participante.

Nouveau logo

Le logo du Programme a été modifié en février 2015 afin de garantir une identité visuelle homogène et crédible à l'échelon national.

Formation continue pour les radiologues et TRM

Un colloque commun pour les radiologues et les TRM sur les cancers d'intervalle a été organisé en fin d'année. Un retour positif sur ce colloque nous encourage à poursuivre ce genre de formation continue.

Réorganisation du poste médical

Dr Chris de Wolf, médecin de santé publique, a été nommé comme nouveau médecin responsable médical pour le programme. Il possède déjà une grande expérience en dépistage organisé. Il a notamment été médecin responsable du programme fribourgeois et bernois de dépistage du cancer du sein et a participé au développement du programme de Bâle-Ville. Il a également contribué à l'élaboration des 4^{ème} guidelines européennes en la matière.

Comptes 2015

avec comparatif des comptes 2014 et budget 2015

C H A R G E S	COMPTE 2015	Budget 2015	COMPTE 2014
Total charges du personnel	491'155.34	504'384.77	436'526.37
Total charges exploitation	54'911.65	118'745.17	90'905.65
Total charges d'administration	166'183.66	180'232.66	159'759.05
Dépenses ass.-maladies			
Technique centres examens	1'643'576.50	1'631'250.00	1'662'873.00
Sal.2ème lecture + ch.soc.	196'781.00	190'000.00	191'221.71
2 L : lecture du responsable	64'920.00	63'000.00	69'380.00
Total dépenses ass.-maladies	1'905'277.50	1'884'250.00	1'923'474.71
TOTAL CHARGES	2'617'528.15	2'687'612.60	2'610'665.78
P R O D U I T S	COMPTE 2015	Budget 2015	COMPTE 2014
Dons et contributions			
Fondation LVPP	-	-	32'419.35
PSV	8'000.00	8'000.00	8'000.00
Ligue contre le cancer	18'000.00	18'000.00	18'000.00
Total Dons et contributions	26'000.00	26'000.00	58'419.35
Prest.services à des tiers			
Pmt des assurances	2'175'742.50 *	2'156'250.00	1'979'054.48
Rbt L2 médecin responsable + divers	64'920.00	63'000.00	69'380.00
Facturation à tiers			1'000.00
Total Prest.services à des tiers	2'240'662.50	2'219'250.00	2'049'434.48
TOTAL PRODUITS	2'266'662.50	2'245'250.00	2'107'853.83
Excédent charges - Fds Cantonal	350'865.65	442'362.60	502'811.95

* Depuis le 1er janvier 2015, les assurances remboursent le 100% de l'examen, soit CHF 172.50

- La Ligue Valaisanne contre le cancer nous verse annuellement un montant de CHF 18'000.— pour l'évaluation de la qualité du programme.

Statistiques de fonctionnement

Bilan de l'activité 2015

Invitations et rappels

	2014	2015
Invitations	22'322	21'131
Rappels	9'089	6'302
Total des envois	31'411	27'433

Motifs de non-participation

	Nombre	Taux
Déjà eu un cancer du sein	75	3 %
Prothèse mammaire	43	1.7 %
Suivi régulier	814	33.1 %
Changement canton, décès, adresse non valable ...	915	37.2 %
Total personnes inéligibles	1'847	75 %
Mammographie il y a moins de 2 ans	464	18.9 %
Refus de participer	150	6.1 %
Total des coupons-réponse	2'461	100 %

Durant l'année 2015, 21'131 invitations ont été envoyées aux femmes âgées de 50 à 70 ans. Parmi elles, 3'234 femmes ont reçu pour la première fois un courrier les invitant à réaliser une mammographie de dépistage. Il s'agissait des femmes nées en 1965 ainsi que les nouvelles arrivées dans le canton.

Les invitations envoyées aux femmes âgées entre 71 et 74 ans ne sont pas prises en compte dans les statistiques car celles-ci sont envoyées sur demande et non systématiquement. En résumé, le nombre d'invitations correspond au nombre d'examens réalisés, à savoir 69.

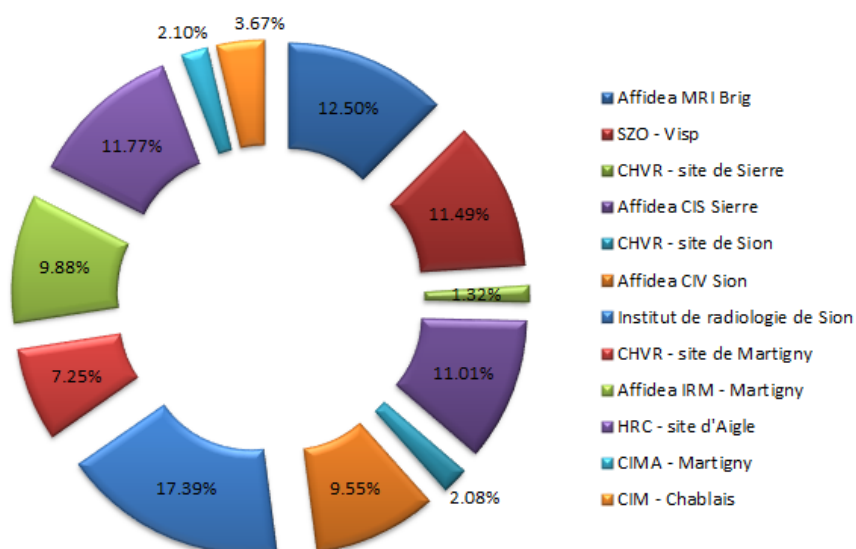
Participation

	Nombre	%
Total invitations	21'131	
Invitations : femmes éligibles	19'284	
Invitations : femmes inéligibles	1'847	
Mammographies de dépistage après invitation	12'613	
Taux d'activité (mammographies / femmes éligibles)	12'613/ 19'284	65.40 %
Taux de réponse (mammographies + coupons-rép.) / invitations	12'613+ 2'461 / 19284	78.17 %

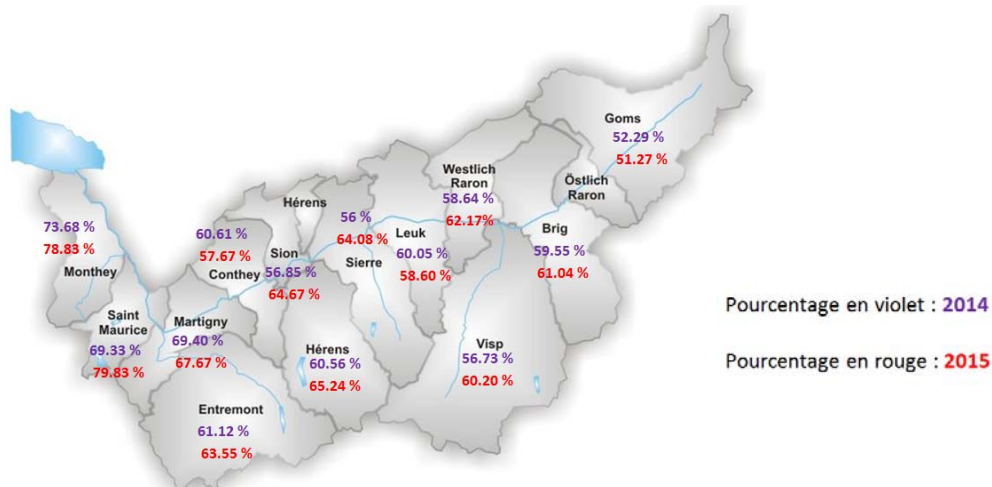
En 2015, **65.40%** des femmes âgées entre 50 et 74 ans ont effectué une mammographie dans le cadre du Programme cantonal. Concrètement cela correspond à **12'613** examens réalisés sur 12 sites de radiologie agréés.

69 femmes ont participé, sur demande, au programme après l'âge de 71 ans révolus. Ce nombre sera amené à augmenter ces prochaines années du fait que l'information est donnée depuis 2015 dans le dernier courrier de résultat.

Le CHVR de Sierre a cessé son activité pour le programme au 31 mars 2015.



Répartition 2015 de l'activité par district et par région



Les meilleurs taux d'activité par région

Haut-Valais : Raron

Valais central: Hérens

Bas-Valais : St-Maurice

Répartition par district et tranche d'âge

District	50-54			55-59			60-64			65-69			70-74	
	Exa 2015	2015	2014	Exa 2015	2015	2014	Exa 2015	2015	2014	Exa 2015	2015	2014	Exa 2015	2015
Haut-Valais														
Brig	338	56.5%	63.2%	230	61.3%	58.7%	227	64.3%	61.3%	182	63.9%	54.4%	68	67.3%
Goms	55	64.0%	50.6%	43	47.3%	51.1%	33	47.8%	58.7%	24	41.4%	50.6%	7	58.3%
Leuk	156	61.2%	59.4%	130	57.5%	62.2%	84	51.5%	69.7%	113	64.2%	51.3%	18	51.4%
Raron	123	58.9%	64.5%	91	56.2%	55.9%	82	63.1%	72.7%	84	70.6%	46.6%	26	78.8%
Visp	398	64.8%	52.2%	224	52.6%	53.9%	180	55.4%	72.3%	170	62.0%	55.0%	67	77.0%
Total Ht-VS	1'070	60.7%	58.1%	718	56.1%	56.8%	606	58.3%	67.0%	573	62.9%	52.7%	186	69.4%
Valais Central														
Conthey	303	54.5%	61.7%	179	50.7%	61.9%	173	57.7%	68.8%	184	70.5%	51.4%	52	69.3%
Hérens	135	74.2%	53.7%	84	58.3%	71.0%	109	65.3%	67.1%	99	60.7%	56.8%	29	67.4%
Sierre	536	63.4%	54.1%	385	57.5%	54.1%	377	65.0%	65.0%	418	68.0%	52.4%	129	76.3%
Sion	474	61.8%	56.5%	376	60.4%	55.5%	297	64.3%	64.3%	331	69.8%	52.3%	107	85.6%
Total Centre	1'448	61.6%	56.5%	1'024	57.2%	57.5%	956	63.4%	65.6%	1'032	68.2%	52.7%	317	76.9%
Bas-Valais														
Entremont	174	63.7%	61.1%	94	58.4%	65.2%	113	69.3%	58.4%	103	61.7%	60.1%	39	66.1%
Martigny	585	66.9%	67.7%	351	63.6%	68.0%	324	66.3%	74.9%	338	71.3%	68.4%	108	81.8%
Monthey	621	73.6%	75.9%	448	81.2%	68.3%	389	79.4%	72.0%	329	84.8%	77.7%	105	83.3%
St-Maurice	184	77.6%	71.4%	132	79.0%	70.9%	108	73.0%	68.2%	105	89.7%	66.0%	33	94.3%
Total Bas-VS	1'564	70.2%	70.4%	1'025	71.6%	68.2%	934	72.4%	70.9%	875	76.4%	70.3%	285	81.0%
Total	4'082	64.4%	61.7%	2'767	61.5%	61.0%	2'496	65.0%	67.8%	2'480	69.4%	58.5%	788	76.4%

Commentaires

- Une nouvelle tranche d'âge a été ajoutée 70-74 ans. Aucune comparaison n'est possible pour l'instant
- Le taux d'activité pour la tranche d'âge 55-59 ans reste stable depuis 3 ans.

Cancers détectés

Résultats des lectures 2015					
	Nombre		Taux		Valeurs attendues
	2014	2015	2014	2015	
Résultats positifs	305	350	2.4 %	2.78 %	5-7 %
Cancers détectés	69	51	5.41 ‰	4.04 ‰	3.5-7

Durant l'année 2015, 51 cancers ont été détectés parmi les 350 femmes convoquées pour des examens complémentaires.

Le taux de cancers détectés reste dans la valeur attendue à savoir 4.04 ‰.

Le tableau ci-dessus indique la répartition des cas de cancer par tranche d'âge.

Cancers par tranche d'âge						
Tranche d'âge	50-54	55-59	60-64	65-69	70-74	Total
Nbre de cancers	12	16	5	16	2	51

Résumé de 2011 à 2015 en quelques chiffres

Nombre de mammographies par mois

Année	Janv.	Fév.	Mars	Avr.	Mai	Juin	Juil.	Août	Sept.	Oct.	Nov.	Déc.	Total
2011	1'359	1'224	1'165	927	980	697	429	375	1'361	1'354	1'376	593	11876
2012	1'376	1'166	1'182	918	987	964	475	663	1'105	1'360	1'380	467	12'043
2013	1'290	1'143	1'013	1'203	1'029	919	497	551	1'438	1'573	1'406	583	12'645
2014	1'428	1'220	1'106	999	1'143	920	445	670	1'548	1'425	1'316	526	12'746
2015	1'281	1'095	1'253	982	978	983	421	717	1'480	1'458	1'606	359	12'613

Synthèse des différentes statistiques

	Valeurs attendues	2011	2012	2013	2014	2015
Nombre de mammographies		11'876	12'043	12'645	12'746	12'613
Taux d'activité		64.3 %	63.71 %	67.42 %	62 %	65.40 %
Taux de réponse		74.2 %	74.09 %	78.48 %	73.38 %	78.17 %
Nombre de positifs		446	369	375	305	350
Taux de cas positifs	5 à 7 %	3.75 %	3.06 %	2.96 %	2.4 %	2.78 %
Nombre de cancers		74	55	53	69	51
Taux de cancers	3.5 à 7 ‰	6.23 ‰	4.56 ‰	4.19 ‰	5.41 ‰	4.04 ‰



Perspectives

L'année 2016 sera consacrée à l'implémentation des nouvelles normes de qualité pour le dépistage organisé validées en 2015 ainsi qu'à une nouvelle organisation de certaines tâches administratives.

Selon le souhait de Tarifsuisse et HSK la facturation se fera électroniquement pour les assurances qui le permettent.

Remerciements

Nous adressons nos remerciements les plus chaleureux à tous nos partenaires publics et privés, en particulier

- Les services de radiologie
- L'Institut Central (ICHV)
- Swiss cancer screening
- La Ligue valaisanne contre le cancer
- Promotion Santé Valais
- Tarifsuisse et HSK

Nous leur adressons notre reconnaissance pour leur confiance et leur soutien indéfectibles.

Nous tenons à témoigner aussi notre vive reconnaissance à toutes les personnes qui, par leur fidèle collaboration et leur travail minutieux assurent le bon déroulement du programme de dépistage.

