

Rapport d'activités 2016

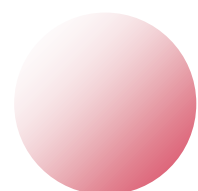


**CENTRE DE DÉPISTAGE DU CANCER DU SEIN
ZENTRUM FÜR BRUSTKREBSSCREENING
VALAIS-WALLIS**



Sommaire

Introduction	4
Organes de pilotage du programme	5
Swiss cancer screening	6
Gestion et fonctionnement du programme	7
Statistiques de fonctionnement	9
Perspectives	14
Remerciements	14



Introduction

Le Centre de dépistage du cancer du sein a relevé avec succès les nombreux défis qui l'attendaient en 2016.

Tout d'abord, l'année a principalement été consacrée à la finalisation de la convention de participation au programme ainsi qu'aux cahiers des charges des radiologues et TRM en vue des signatures en 2017.

Au niveau du fonctionnement du programme, les femmes porteuses de prothèses peuvent maintenant participer au programme de dépistage. Une échographie en complément à la mammographie est recommandée. Cette adaptation fait suite à la recommandation de la Fédération suisse des programmes de dépistage du cancer (swiss cancer screening).

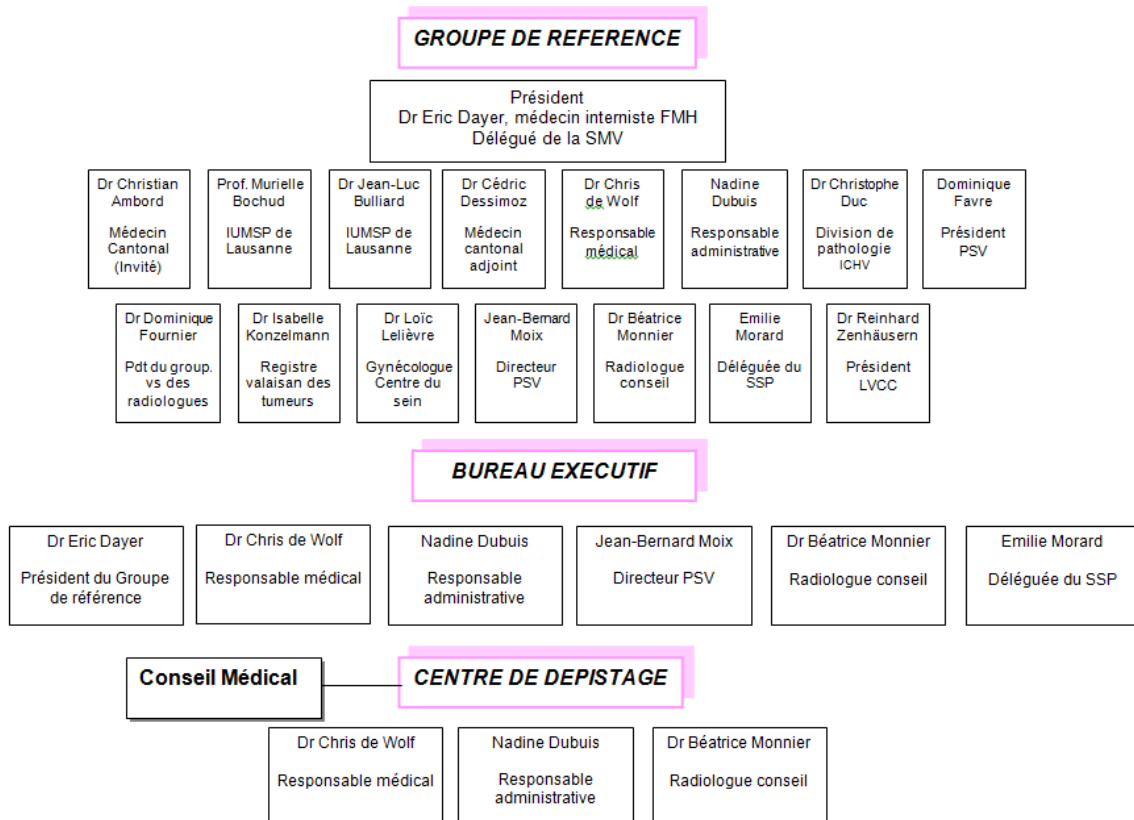
Un autre changement notable a eu lieu en 2016. Il s'agit de l'envoi des factures de mammographies de dépistage par voie électronique via MediData. Plus de 75 % des assurances disposent de ce système qui nous fait gagner un temps de travail non négligeable au niveau du contrôle des remboursements.

Durant cette année, 12'813 mammographies ont été réalisées dans le cadre du programme cantonal. Le taux d'activité s'élève à 59.40 %.



Organes de pilotage du programme

Le Groupe de référence est l'organe de direction stratégique du programme de dépistage du cancer du sein, dont la direction administrative est assurée par Promotion santé Valais.



Situation au 31.12.2016



Swiss cancer screening

Fédération suisse des programmes de dépistage du cancer

En 2016, Swiss Cancer Screening a élargi ses relations et a renforcé ses liens avec ses partenaires existants. L'échange avec des sociétés spécialisées et d'autres acteurs du domaine de la santé s'est intensifié, en particulier avec la mise en place du dépistage précoce du cancer du côlon.

Qualité

Swiss cancer screening a commencé à mettre en place un système de gestion de qualité, spécialement adapté au besoin des programmes de dépistage précoce. Pour gérer cette nouvelle activité, Mme Ewa Mariéthoz a été engagée comme Responsable Qualité.

Communication

- Depuis fin 2016, Swiss Cancer Screening a une identité graphique moderne, claire et originale, adaptée à son développement.



swiss
cancer
screening

- En coopération avec la Ligue suisse contre le cancer, avec l'Institut de médecine préventive et sociale et avec des femmes intéressées, une nouvelle brochure informative et facile à lire a été élaborée durant l'année.

Pour plus d'information, le rapport complet peut être consulté sur le site internet www.swisscancerscreening.ch



Gestion et fonctionnement du programme

Participation au programme des femmes porteuses de prothèses

Le port de prothèses n'est plus une cause d'exclusion immédiate du Programme. Depuis le 1er janvier 2016, chaque femme concernée peut effectuer une mammographie de dépistage. La participante ainsi que son médecin traitant reçoivent désormais un courrier de résultat recommandant de compléter l'examen par une échographie mammaire.

Cette échographie est à la charge de la patiente et doit être réalisée après obtention d'une ordonnance prescrite par son médecin traitant demandant une échographie complémentaire.

Envoi du résultat de la mammographie via HIN

Depuis août 2016, les gynécologues disposant d'une adresse de courriel sécurisée reçoivent les lettres de résultats négatifs de leurs patientes par voie électronique via HIN (plate-forme des professionnels pour la sécurité du réseau et l'efficacité de l'échange de données dans le domaine de la santé). Ce nouveau mode de transmission permet d'archiver directement la lettre dans le dossier de la patiente et évite d'encombrer les dossiers archives avec une lettre en papier.

Traitement des factures par voie électronique

Le nouveau logiciel informatique acquis en 2014 pour le dépistage a permis de développer le traitement des factures des mammographies de dépistage par voie électronique. Ce nouveau système, mis en place pour la facturation du 2^{ème} trimestre 2016, permet un traitement et un remboursement rapide des factures. Nous répondons actuellement à la demande de Tarifsuisse et HSK.

Mois international d'information du cancer du sein

Cette année, la maquette du sein géant a fait une halte en Ville de Martigny. Du personnel de la Ligue contre le cancer ainsi que du centre valaisan de dépistage du cancer du sein était présent pour informer le public sur la maladie et pour rappeler l'importance du dépistage. Les médias du canton (RRO—Rhône FM—Canal9) ont programmé diverses émissions durant le mois d'octobre pour sensibiliser la population à cette thématique.

Comptes 2016

avec comparatif des comptes 2015 et budget 2016

C H A R G E S	COMPTE 2016	Budget 2016	COMPTE 2015
Total charges du personnel	498 802.72	518 040.61	491 155.34
Total charges exploitation	85 065.52	92 972.76	54 911.65
Total charges d'administration	163 880.11	184 348.91	166 183.66
Dépenses ass.-maladies			
Technique centres examens	1 666 756.50	1 631 250.00	1 643 576.50
Sal.2ème lecture + ch.soc.	208 260.96	190 000.00	196 781.00
2 L : lecture du responsable	-	64 000.00	64 920.00
Total dépenses ass.-maladies	1 875 017.46	1 885 250.00	1 905 277.50
TOTAL CHARGES	2 622 765.81	2 680 612.28	2 617 528.15
P R O D U I T S	COMPTE 2016	Budget 2016	COMPTE 2015
Dons et contributions			
Fondation LVPP	-	-	-
PSV	8 000.00	8 000.00	8 000.00
Ligue contre le cancer	18 000.00	18 000.00	18 000.00
Total Dons et contributions	26 000.00	26 000.00	26 000.00
Prest.services à des tiers			
Pmt des assurances	2 210 277.00	2 156 250.00	2 175 742.50
Rbt L2 médecin responsable + divers	-	64 000.00	64 920.00
Facturation à tiers			-
Total Prest.services à des tiers	2 210 277.00	2 220 250.00	2 240 662.50
TOTAL PRODUITS	2 236 277.00	2 246 250.00	2 266 662.50
Excédent charges - Fds Cantonal	386 488.81	434 362.28	350 865.65

- La Ligue valaisanne contre le cancer nous verse annuellement un montant de CHF 18'000.— pour l'évaluation de la qualité du programme.

Statistiques de fonctionnement

Bilan de l'activité 2016

Invitations et rappels		
	2015	2016
Invitations	21'131	23'269
Rappels	6'302	9'693
Total des envois	27'433	32'962

Durant l'année 2016, **23'269** invitations ont été envoyées aux femmes âgées de 50 à 70 ans. Parmi elles, 3'399 femmes ont reçu pour la première fois un courrier les invitant à réaliser une mammographie de dépistage. Il s'agissait des femmes nées en 1966 ainsi que les nouvelles arrivées dans le canton.

Durant la pause hivernale, un lot de 1'279 invitations a été imprimé et envoyé aux femmes concernées. Ceci explique l'augmentation du nombre d'invitations en comparaison avec 2015.

Motifs de non-participation		
	Nombre	Taux
Déjà eu un cancer du sein	54	2.3 %
Prothèse mammaire	2	0.1 %
Suivi régulier	726	30.3 %
Changement canton, décès, adresse non valable ...	925	38.6 %
Total personnes inéligibles	1'707	71.3 %
Mammographie il y a moins de 2 ans	581	24.3 %
Refus définitif de participer	105	4.4 %
Total des coupons-réponse	2'393	100 %

Participation

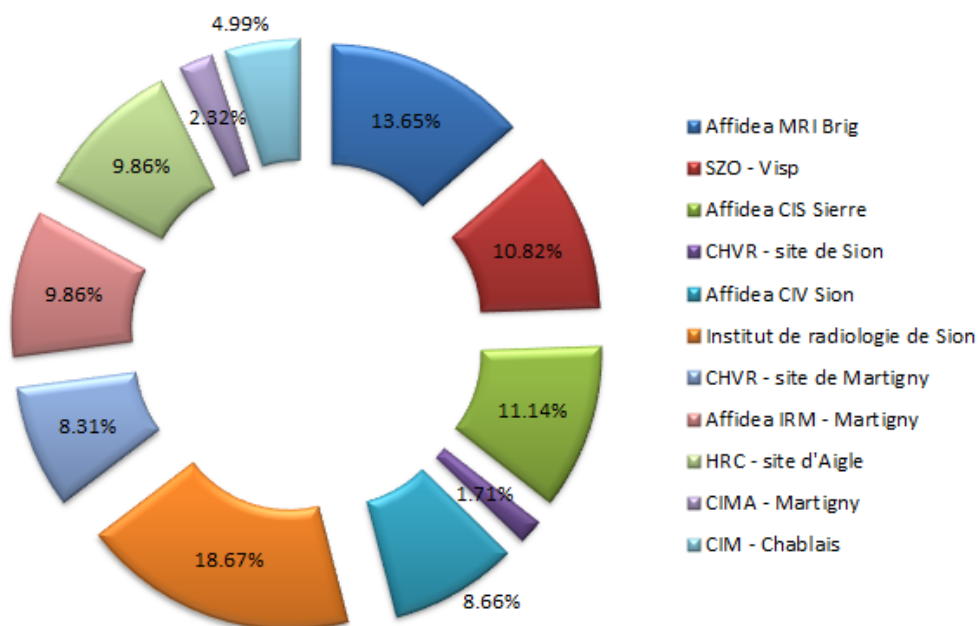
	Nombre	%
Total invitations	23'269	
Invitations : femmes éligibles	21'562	
Invitations : femmes inéligibles	1'707	
Mammographies de dépistage après invitation	12'813	
Taux d'activité (mammographies / femmes éligibles)	12'813/ 21'562	59.40 %
Taux de réponse (mammographies + coupons-rép.) / invitations	12'813+ 2'393 / 21'562	70.50 %

En 2016, **59.40 %** des femmes âgées entre 50 et 74 ans ont effectué une mammographie dans le cadre du Programme cantonal. On enregistre une baisse de 6 % par rapport à 2015. Concrètement cela correspond à **12'813** examens réalisés sur 11 sites de radiologie agréés.

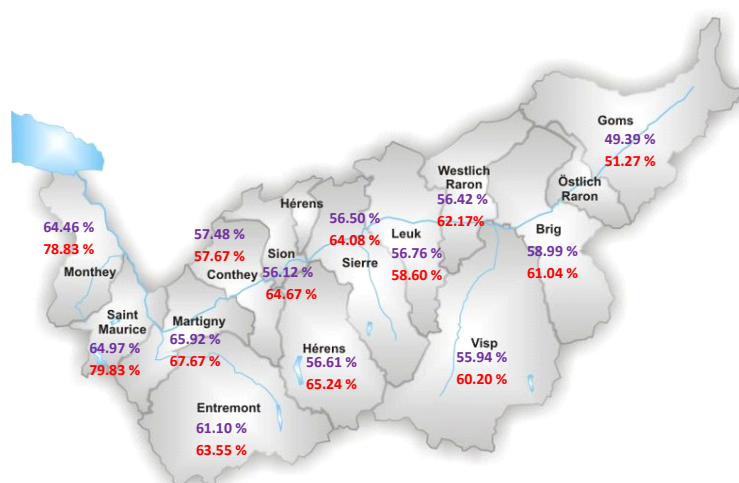
Cette diminution peut s'expliquer pour les raisons administratives suivantes :

- Le taux d'activité est calculé par rapport aux retours des invitations et à la participation au programme. Le dernier publipostage des invitations a été réalisé le 21 décembre, celui-ci n'a, par conséquent, pas permis aux femmes concernées de participer ou de répondre en 2016.
- De plus, depuis le 1er janvier 2016, chaque femme reçoit l'invitation un jour après sa date d'anniversaire, en conséquence les femmes nées en novembre et décembre ont très peu de chance de pouvoir faire une mammographie l'année de leurs 50 ans (modification de l'OPAS).
- Pour terminer, en raison des nouvelles règles pour l'impression des lettres d'invitation, le courrier d'invitation est envoyé un mois plus tard, soit 23 mois après le dernier examen ou la dernière invitation.

Répartition par sites de radiologie



Répartition 2016 de l'activité par district et par région



Pourcentage en violet : 2016

Pourcentage en rouge : 2015

Les meilleurs taux d'activité par région

Haut-Valais : Brig

Valais central: Conthey

Bas-Valais : Martigny

Répartition par district et tranche d'âge

District	50-54			55-59			60-64			65-69			70-74	
	Exa 2016	2016	2015	Exa 2016	2016	2015	Exa 2016	2016	2015	Exa 2016	2016	2015	Exa 2016	2016
Haut-Valais	1'003	55.0%	60.7%	737	53.4%	56.1%	678	62.9%	58.3%	668	59.0%	62.9%	174	52.7%
Brig	360	63.3%	56.5%	233	55.5%	61.3%	234	58.2%	64.3%	237	58.2%	63.9%	55	55.6%
Goms	39	43.8%	64.0%	34	40.0%	47.3%	39	58.2%	47.8%	40	61.5%	41.4%	11	45.8%
Leuk	146	53.1%	61.2%	128	57.1%	57.5%	107	64.5%	51.5%	107	57.2%	64.2%	24	48.0%
Raron	125	50.6%	58.9%	110	61.1%	56.2%	70	53.8%	63.1%	91	62.3%	70.6%	30	57.7%
Visp	333	51.8%	64.8%	232	49.3%	52.6%	228	72.8%	55.4%	193	59.0%	62.0%	54	51.4%
Valais Central	1'345	51.7%	61.6%	1'046	55.6%	57.2%	1'069	63.3%	63.4%	980	59.0%	68.2%	293	55.0%
Conthey	305	54.5%	54.5%	206	52.7%	50.7%	222	69.8%	57.7%	167	55.3%	70.5%	57	60.6%
Hérens	130	54.9%	74.2%	81	49.7%	58.3%	104	59.4%	65.3%	118	62.4%	60.7%	25	55.6%
Sierre	462	50.3%	63.4%	417	57.4%	57.5%	395	64.5%	65.0%	383	58.7%	68.0%	107	50.2%
Sion	448	50.5%	61.8%	342	57.0%	60.4%	348	59.5%	64.3%	312	60.5%	69.8%	104	57.5%
Bas-Valais	1'348	58.3%	70.2%	1'176	67.1%	71.6%	988	67.7%	72.4%	1'029	69.1%	76.4%	279	63.6%
Entremont	158	58.5%	63.7%	127	66.5%	58.4%	115	63.5%	69.3%	112	60.5%	61.7%	33	50.8%
Martigny	498	56.8%	66.9%	475	72.7%	63.6%	375	66.5%	66.3%	387	72.5%	71.3%	101	64.3%
Monthey	515	57.9%	73.6%	453	64.6%	81.2%	374	69.8%	79.4%	416	67.9%	84.8%	119	68.8%
St-Maurice	177	63.7%	77.6%	121	58.5%	79.0%	124	69.7%	73.0%	114	72.2%	89.7%	26	59.1%
Total	3'696	54.8%	64.4%	2'959	59.0%	61.5%	2'735	64.7%	65.0%	2'677	62.5%	69.4%	746	57.3%

- Sur les 746 mammographies dans la tranche d'âge 70-74 ans, 111 mammographies ont été faites après 71 ans, c'est-à-dire que les participantes ont du contacter le centre pour obtenir une invitation pour participer (après 71 ans, la participation est sur demande).
- Pour la tranche d'âge 50-54 ans, les femmes concernées reçoivent l'invitation un jour après ses 50 ans.
En conséquence les femmes nées en novembre et décembre ont très peu de chance de pouvoir faire une mammographie en 2016.

Cancers détectés

Résultats des lectures 2016					
	Nombre		Taux		Valeurs attendues
	2015	2016	2015	2016	
Résultats positifs	350	404	2.78 %	3.15 %	5-7 %
Cancers détectés	51	74	4.04 ‰	5.77 ‰	3.5-7 ‰

Durant l'année 2016, **74 cancers** ont été détectés parmi les 404 femmes convoquées pour des examens complémentaires.

Le taux de cancers détectés reste dans la valeur attendue à savoir **5.77 ‰**.

Le tableau ci-dessus indique la répartition des cas de cancer par tranche d'âge.

Cancers par tranche d'âge						
Tranche d'âge	50-54	55-59	60-64	65-69	70-74	Total
Nbre de cancers en 2015	12	16	5	16	2	51
Nbre de cancers en 2016	14	14	25	17	4	74

Résumé de 2012 à 2016 en quelques chiffres

Nombre de mammographies par mois

Année	Janv.	Fév.	Mars	Avr.	Mai	Juin	Juil.	Août	Sept.	Oct.	Nov.	Déc.	Total
2012	1'376	1'166	1'182	918	987	964	475	663	1'105	1'360	1'380	467	12'043
2013	1'290	1'143	1'013	1'203	1'029	919	497	551	1'438	1'573	1'406	583	12'645
2014	1'428	1'220	1'106	999	1'143	920	445	670	1'548	1'425	1'316	526	12'746
2015	1'281	1'095	1'253	982	978	983	421	717	1'480	1'458	1'606	359	12'613
2016	1'186	1'168	1'349	1'116	1'134	1'082	374	853	1'216	1'357	1'384	594	12'813

Interruption du programme : - vacances d'été : 4 semaines

- vacances d'hiver : 2 semaines

Synthèse des différentes statistiques

	Valeurs attendues	2012	2013	2014	2015	2016
Nombre de femmes éligibles		18'902	18'754	20'578	19'284	21'562
Nombre de mammographies		12'043	12'645	12'746	12'613	12'813
Taux d'activité		63.71 %	67.42 %	62 %	65.40 %	59.40 %
Taux de réponse		74.09 %	78.48 %	73.38 %	78.17 %	70.50 %
Nombre de positifs		369	375	305	350	404
Taux de cas positifs	5 à 7 %	3.06 %	2.96 %	2.4 %	2.78 %	3.15 %
Nombre de cancers		55	53	69	51	74
Taux de cancers	3.5 à 7 ‰	4.56 ‰	4.19 ‰	5.41 ‰	4.04 ‰	5.77 ‰



Perspectives

En 2017, nous étudierons la faisabilité d'une discussion en ligne des cas divergents en lieu et place de la 3ème lecture pratiquée actuellement.

Remerciements

Nous adressons nos remerciements les plus chaleureux à tous nos partenaires publics et privés, en particulier

- Les services de radiologie
- L'Institut Central (ICHV)
- Swiss cancer screening
- La Ligue valaisanne contre le cancer
- Promotion Santé Valais
- Tarifsuisse et HSK

Nous leur adressons notre reconnaissance pour leur confiance et leur soutien indéfectibles.

Nous tenons à témoigner aussi notre vive reconnaissance à toutes les personnes qui, par leur fidèle collaboration et leur travail minutieux assurent le bon déroulement du programme de dépistage.



CENTRE DE DÉPISTAGE DU CANCER DU SEIN
ZENTRUM FÜR BRUSTKREBSSCREENING
VALAIS-WALLIS



UN DOMAINE DE
EIN BEREICH DER

Promotion santé Valais
Gesundheitsförderung Wallis



CANTON DU VALAIS
KANTON WALLIS

Département des finances, des institutions et de la santé
Service de la santé publique

Departement für Finanzen, Institutionen und Gesundheit
Dienststelle für Gesundheitswesen

Rue des Condémines 14
Case postale
1951 Sion

Téléphone : 027 329 04 10
Fax : 027 329 04 11

depistage-sein@psvalais.ch
www.depistagesein-vs.ch